



ДЕРЖАВНА СЛУЖБА
ІНТЕЛЕКТУАЛЬНОЇ
ВЛАСНОСТІ
УКРАЇНИ

УКРАЇНА

(19) **UA**

(11) **94901**

(13) **U**

(51) МПК

B61D 17/16 (2006.01)

(12) ОПИС ДО ПАТЕНТУ НА КОРИСНУ МОДЕЛЬ

(21) Номер заявки: **u 2014 04911**

(22) Дата подання заявки: **08.05.2014**

(24) Дата, з якої є чинними
права на корисну
модель: **10.12.2014**

(46) Публікація відомостей
про видачу патенту: **10.12.2014, Бюл.№ 23**

(72) Винахідник(и):

**Пшінько Олександр Миколайович (UA),
Мямлін Сергій Віталійович (UA),
Кебал Іван Юрійович (UA),
Пшенько Валерій Олександрович (UA),
Романюха Микола Романович (UA),
Згребна Світлана Миколаївна (UA),
Шатов Віктор Анатолійович (UA),
Палій Юрій Федорович (UA)**

(73) Власник(и):

**ДНІПРОПЕТРОВСЬКИЙ НАЦІОНАЛЬНИЙ
УНІВЕРСИТЕТ ЗАЛІЗНИЧНОГО
ТРАНСПОРТУ ІМЕНІ АКАДЕМІКА
В.ЛАЗАРЯНА,
вул. Ак. Лазаряна, 2, м. Дніпропетровськ-10,
49010 (UA)**

(54) КРИШКА ЛЮКА ПІВВАГОНА

(57) Реферат:

Кришка люка піввагона складається з двох поперечних і трьох поздовжніх (передньої, середньої і задньої) обв'язок, перекритих штампованим листом. Поперечна середня обв'язка складається із двох балок, а сама кришка люка з протилежної від штампованого листа сторони перекрита додатковим листом.

UA 94901 U

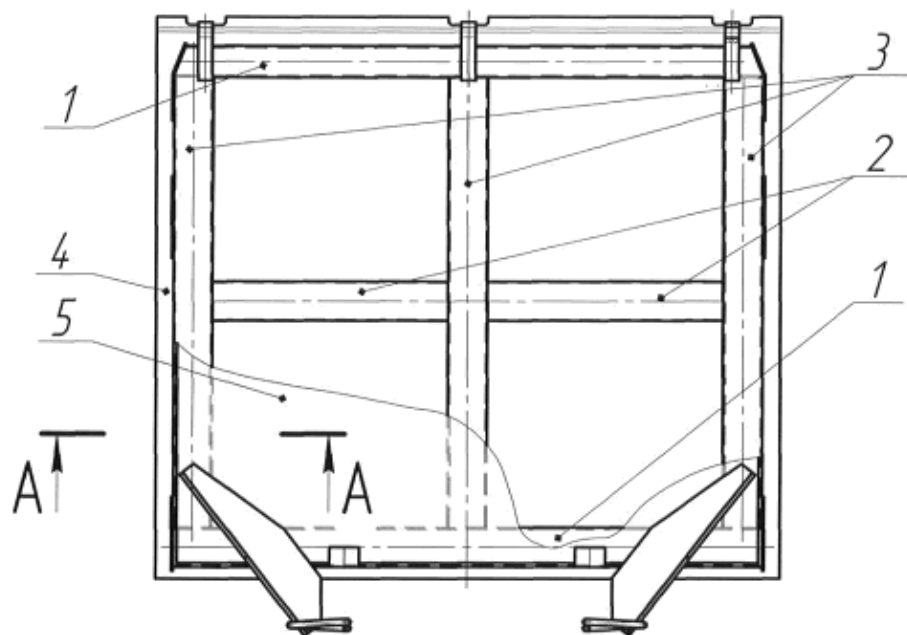


Fig. 1

Корисна модель належить до залізничного транспорту й стосується внутрішнього устаткування піввагона.

Проблема, що існує сьогодні в цій галузі, полягає у необхідності зниження трудомісткості, маси та забезпечення безпеки руху.

5 Відома кришка люка піввагона, що має обв'язки П-подібного профілю, а також посилюючу планку, виконану із штампованого листа з гофрами і розташовану між кріпленнями петель, при цьому петлі люка виконані клепанними (патент України на корисну модель № 61185, МПК В61Д 17/16, 2011, автори: Пшінько О.М., Мямлін С.В., Кебал Ю.В., Ягода П.О., Сидор О.Я., Кушнір А.В.).

10 Недоліком даної конструкції є збільшення трудомісткості виготовлення при штампуванні гофрованого листа при цьому зменшується жорсткість середньої обв'язки, а також не має задньої обв'язки, що суттєво впливає на безпеку руху.

15 Найбільш близькою до корисної моделі, що заявляється, є кришка люка, що складається з двох поперечних бічних і трьох поздовжніх (передньої, середньої і задньої) обв'язок, перекритих штампованим листом. Крім цього, поздовжня середня обв'язка складається із двох балок і листа кришки люка, виконаного плоским (патент України на корисну модель № 59225, МПК В61Д 17/16, 2011, автори: Пшінько О.М., Мямлін С.В., Кебал Ю.В., Ягода П.О., Сидор О.Я., Кушнір А.В.).

20 Недоліком кришки люка є велика трудомісткість виготовлення при штампуванні гофрованого листа, зменшення жорсткості середньої обв'язки, що суттєво впливає на експлуатаційні характеристики вагону та безпеку руху.

Технічна задача, яка вирішується корисною моделлю, що заявляється, є зменшення трудомісткості і маси й збільшення жорсткості конструкції кузову вагона, що забезпечує покращення експлуатаційних характеристик та безпеку руху.

25 Суть корисної моделі полягає в тому, що: 1) кришка люка складається з двох поперечних і трьох поздовжніх (передньої, середньої і задньої) обв'язок, перекритих штампованим листом. Крім цього поперечна середня обв'язка складається із двох балок, а сама кришка люка з протилежної від штампованого листа сторони перекрита додатковим листом; 2) кришка люка за п. 1 відрізняється тим, що лист виконано плоским.

30 Графічна частина заявки пояснює суть корисної моделі. На Фіг. 1 зображено загальний вид кришки люка, на Фіг. 2 зображено перетин кришки люка.

Кришка люка піввагона складається з двох поперечних обв'язок 1, середньої поперечної обв'язки, яка складається з двох балок 2, трьох поздовжніх (передньої, середньої і задньої) обв'язок 3, перекритих штампованим листом 4 та з протилежної сторони плоским листом 5.

35 Запропонована конструкція кришки люка сприяє підвищенню міцнісних властивостей, збільшенню довговічності, зменшенню маси конструкції кузова вагона та попереджає випирання вантажу.

ФОРМУЛА КОРИСНОЇ МОДЕЛІ

40

1. Кришка люка піввагона, що складається з двох поперечних і трьох поздовжніх (передньої, середньої і задньої) обв'язок, перекритих штампованим листом, яка **відрізняється** тим, що поперечна середня обв'язка складається із двох балок, а сама кришка люка з протилежної від штампованого листа сторони перекрита додатковим листом.

45

2. Кришка люка за п. 1, яка **відрізняється** тим, що лист виконано плоским.

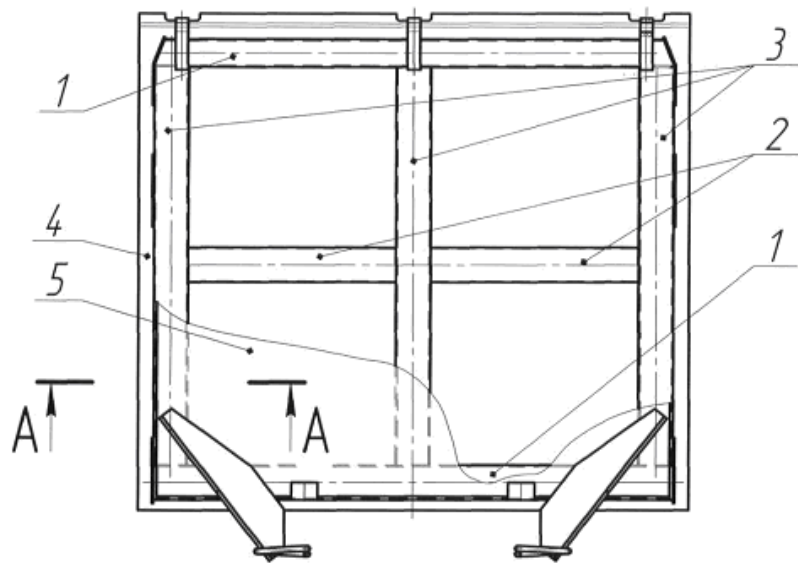


Fig. 1

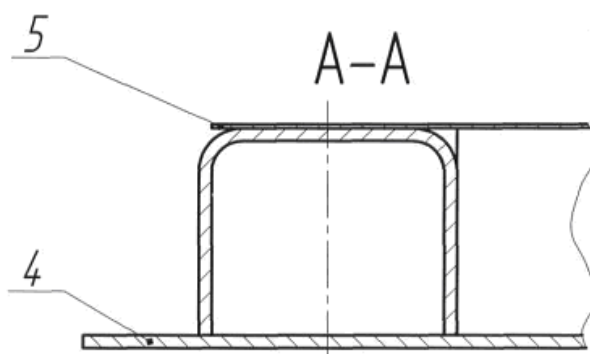


Fig. 2

Комп'ютерна верстка М. Шамоніна

Державна служба інтелектуальної власності України, вул. Урицького, 45, м. Київ, МСП, 03680, Україна

ДП "Український інститут промислової власності", вул. Глазунова, 1, м. Київ – 42, 01601