



УКРАЇНА

(19) **UA** (11) **88649** (13) **U**
(51) МПК (2014.01)
E01B 7/00
B61L 5/00

ДЕРЖАВНА СЛУЖБА
ІНТЕЛЕКТУАЛЬНОЇ
ВЛАСНОСТІ
УКРАЇНИ

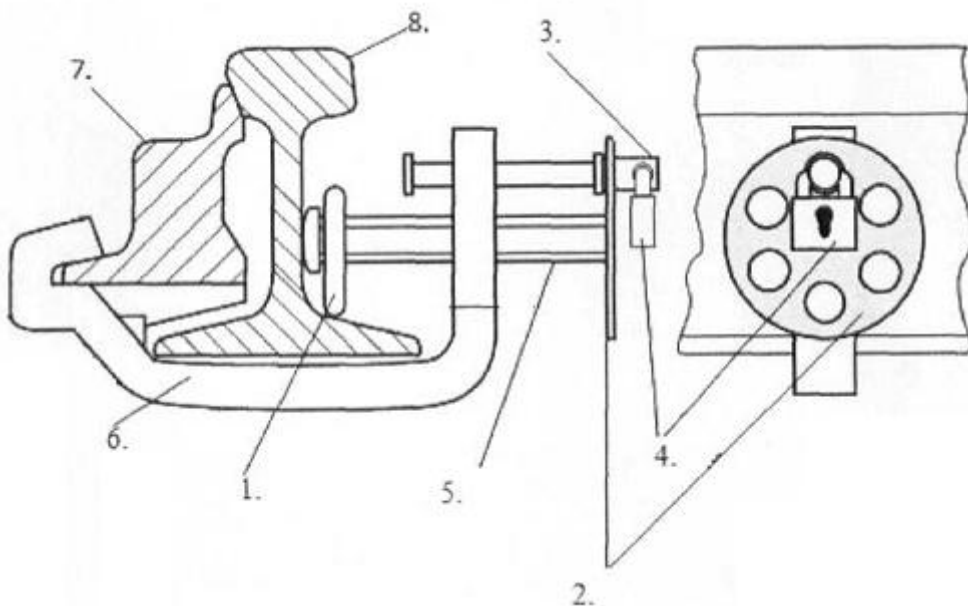
(12) ОПИС ДО ПАТЕНТУ НА КОРИСНУ МОДЕЛЬ

(21) Номер заявки: u 2013 12237	(72) Винахідник(и): Костанян Вероніка Георгіївна (UA), Юрченко Анастасія Олегівна (UA), Губар Олексій Васильович (UA), Губар Інна Олександрівна (UA), Андрєєв Володимир Сергійович (UA), Рибкін Віктор Васильович (UA)
(22) Дата подання заявки: 21.10.2013	
(24) Дата, з якої є чинними права на корисну модель: 25.03.2014	
(46) Публікація відомостей про видачу патенту: 25.03.2014, Бюл.№ 6	(73) Власник(и): ДНІПРОПЕТРОВСЬКИЙ НАЦІОНАЛЬНИЙ УНІВЕРСИТЕТ ЗАЛІЗНИЧНОГО ТРАНСПОРТУ ІМЕНІ АКАДЕМІКА В.ЛАЗАРЯНА, вул. Ак. Лазаряна, 2, м. Дніпропетровськ-10, 49010 (UA)

(54) СКОБА ІЗ ЗАМКОМ ДЛЯ КРІПЛЕННЯ ГОСТРЯКА ДО РАМНОЇ РЕЙКИ

(57) Реферат:

Скоба для кріплення гострика до рамної рейки включає болт та додатково містить повзунок, який направляє болт для щільного прилягання до шийки рейки і забезпечення надійної фіксації коловорота, що має отвори для фіксації штока, штока з отвором для замка, який розташовується над болтом, і замок для недопущення несанкціонованого розмикання гострика та рамної рейки.



UA 88649 U

Корисна модель належить до області залізничного транспорту і може бути використана для замикання гостряка стрілки і захисту від несанкціонованого розмикання гостряка і рамної рейки.

Корисна модель спрямована на забезпечення безпеки руху залізничного транспорту під час замикання гостряка до рамної рейки.

5 Відоме технічне рішення для закріплення гостряка біля рамної рейки (Стрелочные переводы железных дорог Украины / Э. И. Даниленко, А. П. Кутах, С. Д. Тараненко - Вид-во Київ, 2001-55с), що складається з двох "закладок", які забезпечують притискання гостряка до рамної рейки, конструкція складається з двох комплектів, які розташовані безпосередньо на стрілочному переводі. При необхідності закріплення гостряка біля рамної рейки використовується лише один

10 з комплектів, а інший лишається незадіяний.
Недоліком є обов'язкова необхідність двох комплектів, так як невідомо, в яке саме положення виникне потреба закріпити гостряк, що вимагає подвійної кількості багатодетальних елементів.

Найближчою до корисної моделі є конструкція скоби для кріплення гостряка до рамної рейки (Інструкція з забезпечення безпеки руху поїздів при виконанні колійних робіт / А.П. Татуревич, В.В. Рибкін, К.В. Мойсеєнко та інші. - Д.: Вид-во АТЗТ ВКФ "Арт-Прес", 2001.-132 а), що дозволяє замикає вістря гостряка для забезпечення безпеки руху поїздів, яка складається з приварної гайки, болта, контргайки, шайби пружинної, скоби.

Недоліком відомої конструкції скоби є те, що вона не захищена від несанкціонованого розмикання гостряка і рамної рейки.

20 Технічна задача корисної моделі є створення конструкції замикача, що забезпечує безпеку руху залізничного транспорту за рахунок надійного замикання гостряка біля рамної рейки і захист від несанкціонованого розмикання за рахунок замка.

Суть корисної моделі полягає у тому, що скоба для кріплення гостряка до рамної рейки, складається з болта, а скоба складається з повзунка, який направляє болт для щільного прилягання до шийки рейки і забезпечення надійної фіксації коловорота, що має отвори для фіксації штока, штока з отвором для замка, який розташовується над болтом, і замок для недопущення несанкціонованого розмикання гостряка та рамної рейки.

30 Надалі корисна модель пояснюється докладним описом її виконання з посиланням на креслення.

Скоба 6 містить повзунок 1, який направляє болт 5, для щільного прилягання до шийки рейки; шток 3 з отвором для замка 4; коловорот 2 з отворами для фіксації штока 3 і замок 4.

35 Скоба 6 із замком для кріплення гостряка 7 до рамної рейки 8 працює таким чином. Скоба 6 одягається знизу, з одного боку зуб скоби 6 щільно тримає гостряк 7 - з іншого боку скоби 6 в отвір закручується болт 5 з повзунком 1, який щільно прилягає до шийки рамної рейки 8, забезпечуючи надійну фіксацію скоби 6. Над болтом 5 розташовується шток 3 з отвором для замка 4, який знаходиться у позиції, що не заважає руху коловорота 2. Після того, як коловорот 2 закручено до упора, шток 3 пропускається через найближчий отвір у коловороті 2. В отвір штока 3 вставляється замок 4, який захищає скобу 6 від несанкціонованого розмикання гостряка

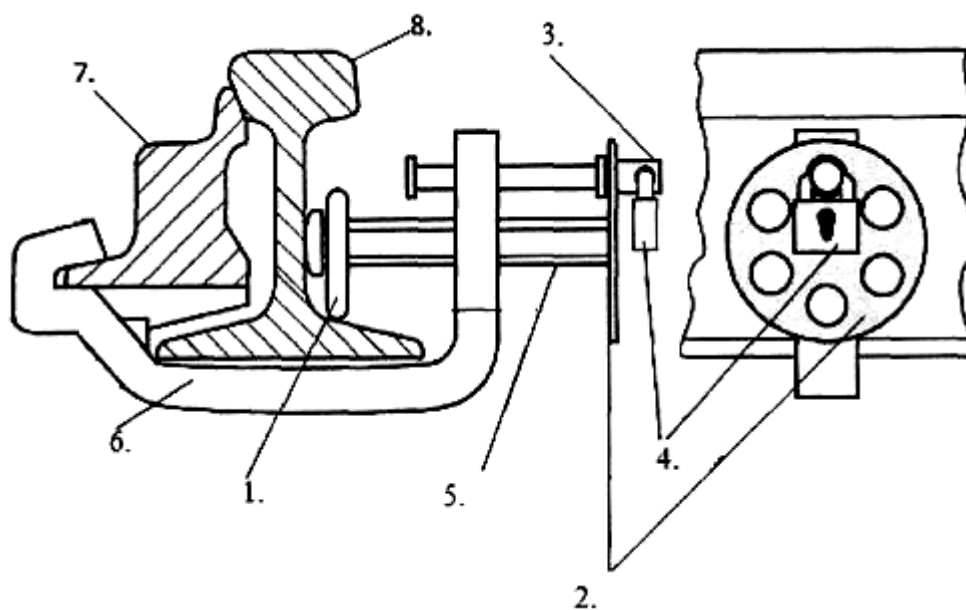
40 7 і рамної рейки 8.

Застосування даної конструкції скоби захищає від несанкціонованого розмикання гостряка та рамної рейки та забезпечує безпеку руху залізничного транспорту.

ФОРМУЛА КОРИСНОЇ МОДЕЛІ

45 Скоба для кріплення гостряка до рамної рейки, що включає болт, яка **відрізняється** тим, що скоба додатково містить повзунок, який направляє болт для щільного прилягання до шийки рейки і забезпечення надійної фіксації коловорота, що має отвори для фіксації штока, штока з отвором для замка, який розташовується над болтом, і замок для недопущення

50 несанкціонованого розмикання гостряка та рамної рейки.



Комп'ютерна верстка М. Мацело

Державна служба інтелектуальної власності України, вул. Урицького, 45, м. Київ, МСП, 03680, Україна

ДП "Український інститут промислової власності", вул. Глазунова, 1, м. Київ – 42, 01601